

Activation Code / Code d'activation /
Código de activación

AKTIVOINTIKOODI

**Master
Lock**

4400/4401 Instructions/Instrucciones
For videos, instructions & FAQ's, visit:
Pour des vidéos, directives et FAQ, visitez :
Para vídeos, instrucciones y preguntas frecuentes, visite:
masterlock.com/MasterLockVaulteLocks/Support

Primary Code / Code primaire /
Código Principal

PÄÄKOODI

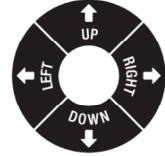
NOPEA KÄYTTÖÖNOTTO - AVAAMINEN PUHELIMELLA

1. Irroita lukko ja käyttöohjeet pakkauksesta
2. Lataa ilmainen Master Lock Vault eLocks-sovellus, joko App Storesta tai Google Play -kaupasta.
- tarkista ohjelman saatavuus puhelimeesi osoitteessa
<http://www.masterlock.com/masterlockvaultelocks/app-download-device-compatibility>.
(Huom! Master Lockilla on kaksi Master Lock Vault -ohjelmaa.
Lataa Master Lock Vault eLock-versio.
3. Seuraa ohjeita luodaksesi tili tai kirjautuaksesi Master Lock Vault -tilillesi.
4. Klikkaa Master Lock Vault eLock-ohjelmassa kuvaketta "Add a Lock (+)".
5. Syötä **AKTIVOINTIKOODI** (koodi on kiinnitetty paketissa olevan käyttöohjeen yläkulmaan) rekisteröidäksesi lukon. Seuraa ohjelman ohjeita yhdistääksesi puhelimesi lukon kanssa.
6. Herätä lukko, koskettamalla mitä tahansa lukon paneelin näppäintä.
Lukkosi on "Touch Unlock"-tilassa, jolloin lukko herää ja aukeaa mitä tahansa näppäintä painamalla. Voit säätää lukon ja puhelimen toiminta etäisyyttä ohjelman "Phone-to-lock"-kohdan Device Calibration feature-kohdasta.



NOPEA KÄYTTÖÖNOTTO - AVAAMINEN LUKON NÄPPÄIMISTÖLLÄ

1. Irroita lukko ja ohjeet pakkauksesta.
2. Syötä ohjeen yläkulmaan kiinnitetty **PÄÄKOODI** painamalla lukon kosketuspaneelin nuolia pääkoodin osoittamalla tavalla.
Huom! Älä vedä sangasta samaan aikaan kun syötät pääkoodia.
3. Kun lukkoon syttyy virheä valo, lukko pitää avata vetämällä sangasta viiden (5) sekunnin kuluessa, muuten lukko lukittuu uudelleen.



NÄPPÄIMISTÖN LED-VALOT

● SININEN	● VIHREÄ	● KELTAINEN	● PUNAINEN
Lukittu	Auki, lukitsematon tai odottaa avaamista	Alhainen pariston varaustaso	Väärin syötetty avauskoodi



Malli 4400



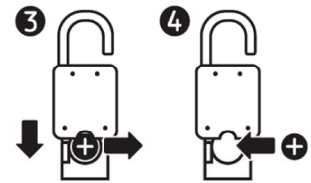
Malli 4401



Malli 4400 paristo ohjeet

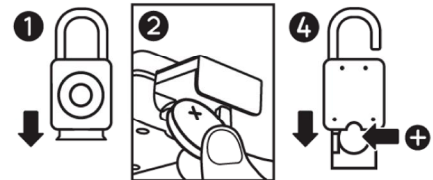
PARISTON VAIHTO

1. Lukossa palaa keltainen valo, kun pariston varaustaso on alhainen.
2. Avaa lukko ja vedä sankka ulos.
3. Vedä pariston kotelo ulos ja poista vanha paristo.
4. Laita uusi paristo (CR2450) positiivinen (+) puoli lukon takaosaa kohti.
5. Sulje pariston kotelo.



LUKON AVAUS ULKOISELLA PARISTOLLA

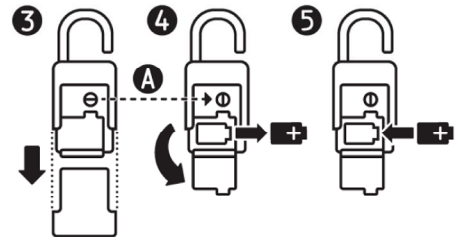
1. Jos pariston varaus pääsee loppumaan lukon ollessa lukittuna, vedä pariston kotelo ulos puoliväliin, jotta kontaktipinta tulee esiin. (Huom! Älä yritä avata koteloa väkisin enempää).
2. Aseta uusi paristo (CR2450) aukkoon positiivinen (+) puoli lukon etupuolta päin.
3. Pidä paristo paikallaan ja tuo käyttöön oikeutettu puhelin lukon toimintaetäisyydelle. Paina mitä tahansa kosketuspaneelin näppäintä (jos lukko on "Touch Unlock"-tilassa). Jos lukko ei aukea, syötä lukon kosketuspaneelilla lukon **PÄÄKOODI**.
4. Kun lukko on avattu, vedä paristokotelo kokonaan ulos ja aseta uusi paristo (CR2450) vanhan tilalle.



Malli 4401 paristo ohjeet

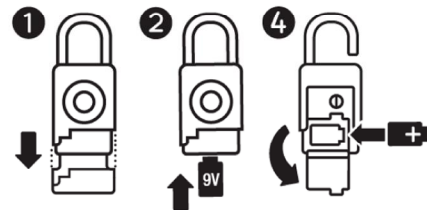
PARISTON VAIHTO

1. Lukossa palaa keltainen valo, kun pariston varaustaso on alhainen.
2. Avaa lukko ja vedä sankka ulos.
3. Poista pohjan suojakansi.
4. Käännä paristokotelon kannessa olevaa ruuvia 90 astetta vastapäivään (A). Avaa pariston kotelo ja poista vanha paristo.
5. Aseta uusi paristo (CR2) positiivinen (+) puoli oikealle.
6. Sulje paristokotelon kansi, käännä ura 90 astetta myötäpäivään takaisin alkuasentoon, ja laita pohjan suojakansi takaisin paikoilleen.



LUKON AVAUS ULKOISELLA PARISTOLLA

1. Jos pariston varaus pääsee loppumaan lukon ollessa lukittuna, poista pohjan suojakansi.
2. Aseta toimiva 9V paristo lukon pohjassa oleviin kontaktipintoihin.
3. Pidä paristo paikallaan ja tuo käyttöön oikeutettu puhelin lukon toimintaetäisyydelle. Paina mitä tahansa kosketuspaneelin näppäintä (jos lukko on "Touch Unlock"-tilassa). Jos lukko ei aukea, syötä lukon kosketuspaneelilla lukon **PÄÄKOODI**.
4. Kun lukko on avattu, avaa paristokotelon kansi ja aseta uusi paristo (CR2) vanhan tilalle.



Malli 4400



Malli 4401



Notice: This padlock and its operating software are subject to U.S. Export Administration Regulation controls. The padlock is subject to ECCN 5A992 and the downloadable app is subject to ECCN 5D992 as mass market software. Exporting this padlock and/or its software contrary to U.S. law is prohibited.

Notice: This device complies with Industry Canada licence-exempt RSS standard(s). Operation is subject to the following two conditions: (1) this device may not cause interference, and (2) this device must accept any interference, including interference that may cause undesired operation of the device.

